



LA COMMISSION DES PARCS DU NIAGARA  
RAPPORT ANNUEL DE 2002

La position de la CPN dans un paysage de chutes changeant



---

**N**iagara est une région imprégnée d'histoire et bénie par sa géographie. En tant que régisseur d'une des plus magnifiques merveilles naturelles au monde, la Commission des Parcs du Niagara (CPN) joue un rôle prépondérant dans l'entretien, la protection et l'exhibition de la grandeur des chutes, tout en contribuant à la croissance économique et au succès de Niagara.

En tant qu'une agence autofinancée du gouvernement provincial, la CPN est responsable pour l'entretien de plus de 1 700 hectares d'espace vert, s'étendant quelques 56 kilomètres, tout le long du corridor à partir du lac Erie jusqu'au lac Ontario.

Notre mission demeure la même qu'elle était en 1885, de préserver et d'améliorer la beauté naturelle des chutes et le corridor de la rivière Niagara pour le plaisir des visiteurs, ainsi que le maintien financier autosuffisant.



Une agence du Gouvernement du Ontario  
Imprimé sous l'ordre de l'Assemblée Législative d'Ontario

## MESSAGE DU PRÉSIDENT ~ « La position de la CPN dans un paysage de chutes changeant »



Président de la Commission  
Brian E. Merrett

Depuis la fin des années 1990, Niagara a subi une renaissance économique, rehaussée par la décision de gouvernement de trouver une installation permanente pour le casino dans cette région. Cette décision, en combinaison avec l'explosion économique qui s'est ensuivi, a changé Niagara pour toujours.

Une question et un défi clé faisant face aux opérateurs de tourisme aujourd'hui est comment nous pouvons soutenir cette croissance dans un avenir lointain. La CPN a spécifiquement pris des étapes significatives pour demeurer un catalyseur dans la région. C'est quelque chose que notre gouvernement provincial prévoit et c'est une responsabilité que nous prenons très sérieusement.

C'est aussi une des raisons principales pour lesquelles la CPN a décidé de poursuivre des projets tels que notre complexe de golf nommé Legends on the Niagara. Commencé en 1997, ce terrain de golf spectaculaire a été conçu en partie pour devenir le point d'ancrage pour la stratégie "destination golf" de cette province en transformant Niagara dans la portail d'entrée au golf en Ontario. Si nos résultats pendant notre première année indiquent quelque chose, la CPN est sur le bon chemin pour accomplir cet objectif.

Seulement dans sa première année en opération, Legends a accueilli 3 000 joueurs de golf de destination, qui sont arrivés spécifiquement pour jouer sur les terrains de Niagara. Tandis que ces joueurs de golf étaient dans la région pour fréquenter Legends, ils ont hébergé dans des hôtels locaux, ils ont visité les meilleurs restaurants du Niagara et ils ont pu profiter de tout ce que Niagara peut leur offrir. Encore mieux, en 2002, Legends a été le hôte pour un total approximatif de 55 000 tours de golf, et nous sommes très encouragés par le fait que plus de 13 000 tours de tournoi ont été réservés pour la saison de golf de 2003.

L'ouverture de Legends peut être considérée comme notre réussite ultime pour l'année 2002. Mais ce n'est quand même pas notre seul événement qui a démontré notre fort engagement à l'industrie du tourisme et à cette communauté. En juillet, les Parcs du Niagara ont accueilli des milliers de pèlerins pour la Journée Mondiale de la Jeunesse, qui ont visité la région quand ils sont arrivés au Canada. La CPN a accueilli 8 000 pèlerins pour un pique-nique local pour la diocèse, et a géré la multitude de visiteurs qui sont arrivés par autocar sans dangers pendant une période de 8 journées. En fait, dans une seule journée, la CPN a géré 300 autobus et 9 000 pèlerins, une quantité qui a battu tous les records; ceux-ci sont arrivés à Niagara pour visiter nos sites et attractions.

Mais ce n'est pas tout. En août, la CPN s'est associée avec Ontario Power Generation pour fournir des excursions ouvertes au public de la station génératrice Sir Adam Beck 2. Ces excursions guidées ont été très anticipées et sont une excellente addition à la famille de sites d'héritage de la CPN qui instruisent et amusent nos visiteurs avec les merveilles naturelles et l'histoire riche du Niagara.

Ces projets plus récents ont permis à la CPN d'accomplir son rôle vital de catalyseur, tout en aidant à soutenir et à redéfinir qui nous sommes en tant qu'entreprise. En tant qu'agence autosuffisante du gouvernement provincial, il est toujours imposé sur nous de deviser de nouveaux projets, programmes et attractions si nous voulons vaincre les défis et changer la nature de l'industrie du tourisme d'aujourd'hui.

Ce qui détermine nos décisions et nos planifications pour l'avenir est le type de visiteur ou de « mélange de visiteurs » que Niagara témoigne à chaque saison de tourisme. Par exemple, après la tragédie du 11 septembre, les voyageurs des États-Unis, qui comprenaient plus de 60 % de notre marché du tourisme, ont baissé dramatiquement sous les chiffres qui ont battu les records il n'y a que quelques courtes années.

En fait, dans les premiers 9 mois de 2002, les passages de frontière entre les États-Unis et Niagara ont diminué de 7,4 %. De même, les visites internationales à Niagara ont baissé de 33 % pendant les premiers 9 mois de cette année. Comme résultat, la CPN a commencé à réaliser plus de visites domestiques à l'intérieur des parcs (une augmentation de 16 % de visites en Ontario). Cependant, ces voyageurs domestiques ou « excursionnistes d'une journée, » ont eu une tendance à dépenser considérablement moins d'argent que notre clientèle internationale et Américaine.

Nous espérons que les chiffres de tourisme commenceront à rebondir pendant prochaine la saison de tourisme. Les prévisions du Ministère du Tourisme et des Loisirs projettent que la croissance du tourisme sera de 5,9 % pour les visites d'Américains dans l'année 2003, tandis que les voyages domestiques en Ontario sont prévus d'augmenter de jusqu'à 13 %. Il faut ajouter à ceci l'ouverture planifiée de l'installation permanente pour le casino en 2004, (1 million de pieds carré de salles de jeux, de magasins, de restaurants et d'options de loisirs) et les opportunités de croissance à l'avenir pour Niagara sont très prometteurs.

---

Cette croissance dramatique posera plusieurs défis pour les Parcs du Niagara, y compris les problèmes tels que le maintien en fonction et les plans de relève. Également, avec l'expansion dramatique qui a pris place dans la section de logement (approximativement 14 000 chambres d'hôtels et plus) la CPN a besoin de travailler avec les partenaires du tourisme pour emballer, promouvoir et répandre l'expérience des chutes, pour que tous ceux qui désirent visiter Niagara aient l'opportunité de le faire.

Les événements mondiaux continueront aussi à déterminer le type de saison touristique, ainsi que le type de mélange de visiteurs que Niagara témoignera. La CPN travaille de façon ardue pour assurer que les problèmes avec les frontières et les délais potentiels à la frontière ne ruinent par l'expérience de Niagara pour nos visiteurs Américains et internationaux.

Finalement, et de plus d'importance, les changements doivent arriver basés directement sur ce que nous dit notre clientèle. En 2002, les visiteurs ont commencé à nous dire qu'ils recherchaient des expériences plus orientées vers la famille, interactives, amusantes et éducatives. Ils voulaient être dans un environnement sans dangers; un endroit où ils peuvent bâtir leurs propres souvenirs ensemble et un endroit où ils peuvent témoigner le « sensass, » du Niagara.

Ces demandes sont à présent devenues nos tâches. Pendant le cours des prochaines années, la CPN planifie qu'elle mettra en place une quantité de nouvelles initiatives qui satisferont les besoins de notre clientèle touristique diverse. En fait, la CPN est présentement en train de travailler sur un plan directeur de 10 années pour le parc Queen Victoria qui adressera plusieurs des opportunités pour l'avenir, ainsi qu'en fournissant des réponses aux défis que nous faisons face dans ce paysage de tourisme qui change continuellement.

En tant que Président de la Commission des parcs du Niagara, je suis fier de ce que nous avons accompli cette année et j'anticipe avec impatience ce que l'avenir va nous apporter. Je veux prendre cette opportunité pour remercier nos Commissaires et personnel pour leur travail ardu continu, leur dédicace et leur dévouement envers l'excellence. J'attends avec impatience de travailler avec eux et de continuer vers l'avant pour vaincre les défis qui nous attendent.

Sincèrement à vous,



Brian E. Merrett, Président  
La Commission des parcs du Niagara



*Rangée avant, de gauche à droite :*

John A. M. Kernahan,  
Directeur général

Larry Boese,  
Commissaire  
Nommé le 1er août, 1997  
Achèvement du terme le 31 juillet, 2003

Archie Katzman,  
Vice-président  
Nommé le 24 octobre, 1981  
Achèvement du terme le 23 octobre, 2005

Joan-Marie Brunt,  
Commissaire  
Nommé le 1er août, 1997  
Achèvement du terme le 31 juillet, 2003

Brian E. Merrett,  
Président de la Commission  
Nommé le 10 décembre, 1997  
Achèvement du terme le 9 décembre, 2003

Anna T. Corfield-Tartaglia  
Commissaire  
Nommé le 1er août, 1997  
Achèvement du terme le 31 juillet, 2003

S. Wayne Thomson  
(Représentant de la ville de Niagara Falls)  
Commissaire  
Nommé le 1er décembre, 1994  
Achèvement du terme le 30 novembre, 2002

Donna Lailey,  
Commissaire  
Nommé le 20 mai, 1996  
Achèvement du terme le 19 mai, 2002

Wayne Redekop,  
(Représentant de la ville de Fort Erie)  
Commissaire  
Nommé le 1er décembre, 1997  
Achèvement du terme le 30 novembre, 2002

*Rangée arrière, de gauche à droite :*

Gary F. Burroughs,  
(Représentant de la ville de Niagara-on-the-Lake)  
Commissaire  
Nommé le 1er décembre, 2000  
Achèvement du terme le 30 novembre, 2002

Kenneth R. Green,  
Commissaire  
Nommé le 20 mai, 1996  
Achèvement du terme le 19 mai, 2002

Marvin Kriluck,  
Procureur de la Commission

R.F. Brooker,  
Adjoint du directeur général et directeur  
principal des services généraux

Bob Saracino,  
(Représentant de la Municipalité régionale  
de Niagara)  
Commissaire  
Nommé le 1er décembre, 2000  
Achèvement du terme le 30 novembre, 2002

*Absent :*

Frank B. Leslie  
Commissaire  
Nommé le 30 juin, 2000  
Achèvement du terme le 29 juin, 2003

Niagara Falls est en plein développement d'une transition majeure, puisque la croissance touristique demeure calée après les événements du 11 septembre, 2001. Tandis que la participation de la CPN a augmenté d'un 1 % modeste, cette augmentation est dû principalement au lancement de notre complexe de golf *Legends on the Niagara* et à l'ouverture prématurée de Maid of the Mist Steamboat Company Ltd. En fait, même avec l'ouverture de Legends, les chiffres demeurent rapprochés à ceux vécus pendant la saison de tourisme de 1998.

Le « mélange de visiteurs » de la CPN a aussi été impacté significativement par 9/11, avec moins de clientèle Américaine et internationale visitant la région de Niagara. Au lieu, la CPN a subi une augmentation de visites domestiques. Cependant, ces visiteurs ou « excursionnistes d'une journée », dépensent beaucoup moins d'argent en moyenne que la clientèle Américaine et internationale.

De même, la répétition de visites et le caractère saisonnier continuent à demeurer deux des facteurs identifiants principaux lorsqu'on examine le type d'individu qui fréquente nos parcs et attractions. Plus de 70 % des voyages à Niagara se déroulent pendant les mois les plus chauds, entre mai et septembre, tandis que les personnes visitant pour la première fois comprennent uniquement 15 % de la quantité totale de visites à cette région.

Pour répondre à ceci, la CPN a lancé une série de nouveaux événements et festivals, tels que le festival de printemps réussi et le festival d'hiver de lumières, pour augmenter les visites et les bénéfices associés aux périodes relativement lentes. Cette dernière année, la CPN s'est associée avec le conseil de vins d'Ontario, le Tourisme de Niagara Falls, la Commission de tourisme Canadien et le Partenariat de marketing du tourisme en Ontario pour accueillir le Classique de vins et de nourriture de Niagara, remplissant ainsi un vide de visites qui existait pendant le mois de septembre.

Cette dernière année, les Parcs du Niagara ont aussi subi une grande compétition pour les dépenses des visiteurs dans les régions telles que les attractions, restaurants et offres de ventes au détail. Ceci est un résultat de la croissance économique inouïe qui est arrivée après la décision du gouvernement de continuer avec le projet du casino de Niagara en 1997. Depuis cette époque, le taux de croissance dans le développement de nouvelles attractions et dans l'amélioration d'installations existantes a été titubant. La CPN a dans plusieurs occasions échoué à se maintenir, ce qui a laissé nos sites et nos attractions périmés et moins compétitifs que ceux qui se trouvent à l'extérieur du Parc.

Comme résultat, le revenu brut de la CPN pour l'année 2002, tandis qu'il était à plus de 83 millions de dollars, a encore été inférieur de notre cible prévue. Les déficits de revenu peuvent être attribués aux conditions climatiques loin d'être idéales, ce qui a affecté notre lancement du complexe de golf Legends on the Niagara, ainsi que des revenus moins que prévu gagnés à notre complexe de vente au détail à Table Rock.

Les ventes au détail à Table Rock ont baissé de 1,7 millions de dollars cette dernière année, ce qui a emmené à commencer des changements à nos magasins de détail pour la saison de tourisme de 2003. Ces changements seront basés sur les recherches récentes sur les consommateurs de la CPN qui a trouvé que les visiteurs situés proche des marchés recherchaient des cadeaux de collection authentiques au lieu des souvenirs typiques que la clientèle recherchait dans les années précédentes. La recherche sur les consommateurs a aussi

identifié une augmentation significative dans l'intention d'achat de nos trousseaux de passeports de la CPN si l'attraction Maid of the Mist était incluse dans cette trousse. Pour répondre à ceci, la CPN lancera un nouveau « Passeport d'expérience authentique des chutes » en 2003 qui inclura l'attraction Maid of the Mist et les autres attractions populaires des chutes de la CPN, pour le plaisir de nos visiteurs.

Pour atteindre les demandes et vœux de notre clientèle touristique diverse, la CPN embarquera dans un plan de développement de 10 années compréhensif pour l'avenir. Ce plan adressera les besoins spécifiques de la CPN dans les régions telles que la gestion des moyens de transport, le réinvestissement dans des nouveaux développements d'installations et d'attractions et notre capacité de nous adapter au paysage des chutes du Niagara à changement continu. Mais principalement, une fois complété, le plan servira à positionner la CPN en tant que participant actif et primordial dans l'avenir du tourisme de Niagara.

## ACCOMPLISSEMENTS POUR L'ANNÉE 2002

- Les revenus bruts ont augmenté de 77 044 000 \$ à 83 619 205 \$
- Le profit net a atteint 1 638 980 \$ pour l'année
- La participation a augmenté un peu à 5 296 251 en comparaison à 5 132 493 en 2001
- En 2002, la CPN a embauché 2 065 employés (325 employés à temps plein et 1 740 employés saisonniers)
- Cette dernière année fiscale, la CPN a exonéré 4,3 millions de dollars dans les taxes de vente au détail pour la province
- La CPN a fourni des subventions au lieu de taxes à nos municipalités adjointes (Ville de Niagara Falls, village de Niagara-on-the-Lake, village de Fort Erie) pour un total d'environ 900 000 \$ en 2002
- Legends a accueilli approximativement 55 000 tours de golf et a recueilli 7 millions de dollars en revenu. Un fait plus encourageant est que plus de 13 000 tournois ont déjà été réservés pour la saison de golf de 2003
- Un nouveau *jardin de mosaïculture* a été lancé et fait partie de l'expansion de l'attraction de la serre du parc Queen Victoria de la CPN, et a atteint plus de 200 000 visiteurs et une couverture dans les médias très vaste pendant son ouverture qui a fait partie du festival de printemps en mai
- Deux nouveaux points de vente de nourriture ont ouvert, le café nommé *Cataract Café* à Table Rock et un café Internet au magasin à Clifton Gate nommé *Coffee Connection*
- En tant que prolongation du programme éducatif, les excursions guidées ont été lancées en août à la station génératrice *Sir Adam Beck 2*, présentant une excursion guidée de 30 minutes, des expositions interactives, des présentations vidéo et un magasin de vente au détail spécialisé
- Dans une année où les ventes de parrainage ont affronté beaucoup de défis, les arrangements de partenariats d'affaires clés ont été atteints avec les compagnies comme Kodak, AT&T, Coca-Cola, les brasseries Molson et Nestlé

## NOVEMBRE, 2001

### **Alliance pour la conservation**

Le jeudi, 22 novembre, la Commission des parcs du Niagara, le collège de Niagara et l'Autorité de conservation de la péninsule du Niagara ont formé une alliance environnementale dédiée à la promotion d'un environnement sain et durable. Cette alliance formalise les partenariats existants entre chaque organisation et reconnaît leurs efforts combinés dans la préservation et la protection de l'environnement à Niagara.

---

## DÉCEMBRE, 2001

### **La CPN lance un dîner de théâtre au restaurant Queenston Heights**

Les loisirs de première catégorie incroyables ont été mis sur scène, puisque la NPC et le grand dîner de théâtre du Niagara se sont associés pour apporter des performances de théâtre pendant le dîner au restaurant Queenston Heights. Cette nouvelle présentation, se déroulant pendant les mois d'automne et d'hiver, a été un grand succès pour la CPN, principalement avec nos opérateurs d'autobus traditionnels à voyages guidés et les membres de la communauté locale qui fréquentent le restaurant Queenston Heights.

---

## JANVIER, 2002

### **Chambre de commerce de Niagara Falls – Réception d'affaire après 17h00**

Dans cette adresse annuelle à la communauté d'affaires à Niagara, le Président Merrett parla sur la nature changeante de l'industrie du tourisme à Niagara. Dans son discours nommé Nourrir la croissance touristique à Niagara, le Président a décrit les planifications pour l'année à venir et comment la CPN était en train de se préparer à rencontrer les défis de l'avenir.

---

## FÉVRIER, 2002

### **La croix de la Journée Mondiale de la Jeunesse arrive à Niagara**

Faisant partie des célébrations de la Journée Mondiale de la Jeunesse, la croix de la Journée Mondiale de la Jeunesse est arrivée à Niagara en tant que son voyage de foi et d'espoir à travers le pays. Faisant partie des célébrations, les

paroissiens de l'Ontario du Sud, de New York de l'Ouest et de la Pennsylvanie se sont rassemblés à Table Rock pour un pèlerinage final avec la croix avant son départ de la région de Niagara.

---

## MARS, 2002

### **Remise de diplômes et cérémonie de prix à l'école d'horticulture**

Le samedi, 30 mars, la CPN a présenté sa classe de diplômés de l'école d'horticulture avec leurs diplômes et épingles de graduation bien mérités. La classe de 2002 fut comprise de : Russell VanWijngaarden, Carol Penner, Liane Van Blyderveen, Kyra Fowler, Sarah Rosel Simpson, John Backer, Steve Schuler, Carrie Anderson, Rae Larson, Natasha Abbas, Sara Henderson.

---

## AVRIL, 2002

### **Discussion à table ronde sur les problèmes sur la frontière du Canada/États-Unis**

À cause des mesures sécuritaires élevées sur les passages de frontières entre le Canada et les États-Unis, la CPN a accueilli des officiers de tourisme et des représentants politiques des deux pays à une assemblée pour discuter sur les solutions potentielles au gros embouteillage à la frontière qui a pris place aux quatre passages de frontières internationales de Niagara.

---

## MAI, 2002

### **Festival de printemps aux parcs du Niagara**

Ce mois a témoigné le lancement du nouveau festival de printemps de la CPN – un spectacle somptueux de six semaines conçu pour rallonger la saison de tourisme à Niagara. Les événements ont compris notre défilé du festival de floraison très populaire et l'ouverture de notre nouveau jardin de mosaïciculture à la serre du parc Queen Victoria. Le jardin de mosaïciculture a été caractérisé par des conceptions phénoménales et des créations florales de format tridimensionnel. Plus de 35 créations spectaculaires et épatantes dans 10 collections à thème Canadien ont été exposés dans le jardin pour apporter plus de plaisir à nos visiteurs.



## JUIN, 2002

### **Ouverture de Legends**

Après des années de planifications, de construction et d'engagement par le personnel de la CPN, on peut finalement témoigner la réalisation de Legends on the Niagara, le complexe de golf de 45 trous le plus renommé de la CPN. La date officielle d'ouverture fut le 17 juin, 2002.

### **Pique-niques du personnel de Centraide**

Le point de départ des levées de fonds de la CPN a commencé avec un pique-nique traditionnel du personnel de la CPN en juin, et à la fin de la campagne de levée de fonds, la CPN et son personnel a contribué plus de 62 000 \$ à Centraide de Niagara.

---

## JUILLET, 2002

### **Louanges au personnel**

Le 19 juillet, le Président Merrett a présenté des louanges à Antonio Iannuzzi et Michael Mowers, pour sauver la vie de leur collègue de travail Peter Beli de la rivière Niagara. Un non nageur, Peter s'est retrouvé dans l'eau le 7 mai, lorsque sa machine à tondre la pelouse n'a pas fonctionné comme il faut et l'a poussé dans la rivière proche de la marina de la CPN.

---

## AOÛT, 2002

### **Prix aux étudiants des parcs du Niagara en 2002**

Les Parcs du Niagara attribuent des bourses d'études à sept étudiants employés pendant l'été pour reconnaître leur succès académique, leur participation dans la communauté et leur performance de travail. Cet été, les bourses d'études ont été attribuées à : Melissa Agnew, Jordan Gawley, Paul Fratangelo, Bojan Elazar, Natalie Audibert, Andrea Morningstar et Maggie Clegg.

## SEPTEMBRE, 2002

### **Les classique de vins et de nourriture du Niagara**

Niagara est devenu la destination de vins et culinaire la plus grandissante en Amérique du Nord. Comme résultat de ceci, la CPN s'est associée avec le Conseil de vins d'Ontario, le Tourisme de Niagara Falls, la Commission du tourisme Canadien et le Partenariat en marketing du tourisme d'Ontario pour lancer une célébration spectaculaire des délices culinaires et des meilleurs vins. Cet événement qui dure trois jours et le plus nouveau est un effort collectif parmi les opérateurs du tourisme pour rallonger la saison de tourisme et pour offrir des nouveaux et différents programmes qui attireront les visiteurs à Niagara.

---

## OCTOBRE, 2002

### **Ouverture officielle des excursions guidées d'Adam Beck**

Le mercredi, 16 octobre, la CPN et son associé Ontario Power Generation ont officiellement ouvert et célébré le retour d'excursions guidées de la station génératrice Sir Adam Beck 2. Cette excursion guidée permet aux visiteurs l'opportunité de faire un voyage dans le passé pour voir l'histoire d'un projet qui a aidé à transformer Niagara, et était à cette époque le projet de construction le plus large qui a été entrepris en Amérique du Nord.

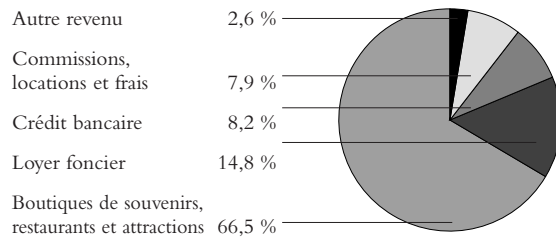
### **Les portes ouvertes à Niagara**

À la suite d'un concept qui a été originalement développé en Écosse en 1990, la Fondation d'héritage d'Ontario a lancé ce programme pour inviter les résidents locaux et les visiteurs à découvrir de première main les trésors d'héritage cachés d'Ontario. Faisant partie des portes ouvertes en Ontario, la CPN a permis aux invités l'opportunité de visiter, gratuitement, plusieurs des sites, y compris Oak Hall, l'arc Mather, le musée d'héritage de l'imprimerie Mackenzie et le vieux Fort Erie.

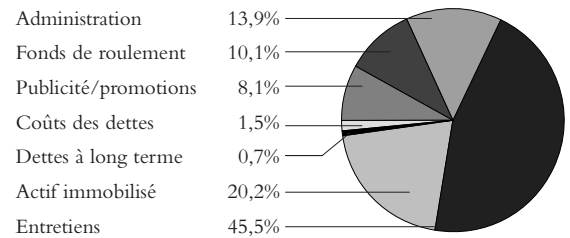
### **Cathy Sherk est nommée l'enseignante la plus renommée en Ontario**

Cathy Sherk, avec la CPN, membre de Legends Head Teaching Professional, a gagné le prix d'enseignante professionnelle en Ontario en 2002 à l'exposition de l'Association de golf professionnel d'Ontario le 30 octobre. Cathy a joué dans le tour LPGA entre 1979 et 1985 et est un membre du panthéon de golf Canadien et de l'Ontario.

## D'où sont venus les dollars de la Commission



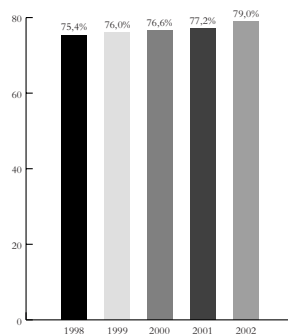
## Où sont allés les dollars de la Commission



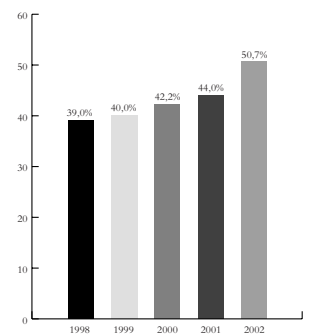
## PERFORMANCE COMPARATIVE ~ Boutiques de souvenirs, restaurants et attractions (\$'000)

	2002	% des ventes	2001	% des ventes
Revenu	74 364 \$	100,0	68 137 \$	100,0
Coût des biens vendus	15 615	21,0	15 539	22,8
Profit brut	58 749 \$	79,0	52 598 \$	77,2
Dépenses de fonctionnement avec dépréciation	37 727	50,7	29 948	44,0
Revenu net avant les frais généraux administratifs	21 022 \$	28,3	22 650 \$	33,2

Le schéma ci-contre indique que la Commission a eu une performance très bonne dans l'achat de biens pour la revente. La constatation significative est l'augmentation favorable du pourcentage de profit brut pendant les dernières cinq années.



L'augmentation dans les dépenses d'opérations pour l'année 2002 comprend le coût de notre lancement de l'installation de golf Legends on the Niagara cette année. Les dépenses d'opération pour les dernières cinq années en tant que pourcentage des ventes totales sont les suivantes :



# FRÉQUENTATION DES ATTRACTIONS

## Participation – Attractions, terrains de golf et sites historiques

	2002	2001	Croissance ou (décroissance)
<b>Attractions</b>			
Ascenseur « Maid of the Mist »	1 821 271	1 761 598	59 673
Randonnée derrière les chutes	1 120 047	1 099 256	20 791
Conservatoire des papillons	563 876	559 437	4 439
Aéro Car espagnol	209 075	215 701	(6 626)
Aventure « Great Gorge »	181 148	162 698	18 450
Serre – Parc Queen Victoria	210 084	206 626	3 458
<b>Total pour les attractions</b>	<b>4 105 501</b>	<b>4 005 316</b>	<b>100 185</b>
<b>Golf</b>			
Terrain de golf Oak Hall Par 3	13 020	13 561	(541)
Terrain de golf Whirlpool	39 498	42 471	(2 973)
Legends on the Niagara	72 424	–	72 424
<b>Total pour le golf</b>	<b>124 942</b>	<b>56 032</b>	<b>68 910</b>
<b>Sites historiques</b>			
Le vieux Fort Erie	27 788	34 221	(6 433)
Sir Adam Beck	11 565	–	11 565
Patrimoine de Laura Secord	9 986	13 075	(3 089)
Imprimerie d'héritage MacKenzie	5 716	8 421	(2 705)
Maison McFarland	4 972	6 578	(1 606)
<b>Total pour les sites historiques</b>	<b>60 027</b>	<b>62 295</b>	<b>(2 268)</b>
Chemin de fer incliné des chutes	751 123	753 109	(1 986)
Systèmes des trams	254 658	255 741	(1 083)
<b>Total</b>	<b>5 296 251</b>	<b>5 132 493</b>	<b>163 758</b>

## Stationnements – Nombre de véhicules

	2002	2001	Croissance ou (décroissance)
Stationnement du pont Rainbow	* –	14 157	(14 157)
Stationnement des chutes	437 468	442 935	(5 467)
Stationnement de la serre	35 937	33 917	2 020
Stationnement Rapids View	65 972	69 807	(3 835)
<b>Total</b>	<b>539 377</b>	<b>560 816</b>	<b>(21 439)</b>

\*Fermé à cause de la construction du pont Rainbow

## RAPPORT DE LA DIRECTION

La direction de la Commission des parcs du Niagara est responsable de la préparation des états financiers afférents.

Elle a dressé ces états financiers conformément aux conventions comptables généralement acceptées au Canada. Ces états financiers ne sont pas précis étant donné qu'ils comportent certains montants fondés sur des estimations et des jugements faits par la direction. Celle-ci a établi ces montants de façon raisonnable pour s'assurer que les états financiers sont présentés fidèlement à tous égards importants.

La Commission utilise un système de contrôle comptable et administratif interne conçu pour fournir l'assurance raisonnable que l'information financière est pertinente, fiable et exacte, et que l'actif de la Commission est comptabilisé de manière appropriée et fait l'objet d'une protection suffisante.

Les membres désignés de la Commission ont la responsabilité de s'assurer que la direction s'acquitte de ses responsabilités en matière d'information financière et sont les ultimes responsables de l'examen et de l'approbation des états financiers.

La Commission se réunit périodiquement avec la direction pour discuter des mécanismes de contrôle interne du processus d'infor-

mation financière, de questions de vérification et d'information financière, et pour s'assurer que chaque partie s'acquitte comme il se doit de ses responsabilités.

Les états financiers ont été vérifiés par Crawford, Smith et Swallow, comptables agréés, s.r.l., vérificateurs externes, selon les normes de vérification généralement acceptées au Canada, au nom de la Commission, du Ministre du Tourisme et Récréatif et du vérificateur provincial. Crawford, Smith et Swallow, comptables agréés, s.r.l., ont eu un accès entier et sans entraves à la Commission.



John A. M. Kernahan  
Directeur général  
Le 24 janvier 2003



Neil McDougall, CMA  
Administrateur principal, Financement et technologie informatique  
Le 24 janvier 2003

## RAPPORT DES VÉRIFICATEURS

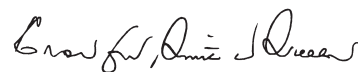
### *À la Commission des parcs du Niagara, au Ministre du Tourisme et Récréatif et au vérificateur provincial*

Conformément à la Loi sur les parcs du Niagara, laquelle indique que la Commission des parcs du Niagara, un organisme de la Couronne, fait l'objet d'une vérification par le vérificateur provincial ou par un vérificateur désigné par le lieutenant-gouverneur en conseil, nous avons vérifié le bilan de la Commission des parcs du Niagara au 31 octobre 2002 et les états d'exploitation, de l'avoir et des mouvements de trésorerie pour l'exercice terminé à cette date. La responsabilité de ces états financiers incombe à la direction. Notre responsabilité consiste à exprimer une opinion sur ces états financiers en nous fondant sur notre vérification.

Notre vérification a été effectuée conformément aux normes de vérification généralement reconnues Canadien. Ces normes exigent que la vérification soit planifiée et exécutée de manière à fournir un degré raisonnable de certitude quant à l'absence d'inexactitudes importantes dans les états financiers. La vérification comprend le contrôle par sondages des informations probantes à l'appui des

montants et des autres éléments d'information fournis dans les états financiers. Elle comprend également l'évaluation des principes comptables suivis et des estimations importantes faites par la direction, ainsi qu'une appréciation de la présentation d'ensemble des états financiers.

À notre avis, ces états financiers présentent fidèlement, à tous égards importants, la situation financière de la Commission au 31 octobre 2002 les résultats de son fonctionnement et l'évolution de sa situation financière pour l'exercice terminé à cette date selon les principes comptables généralement reconnus au Canada.



Crawford, Smith et Swallow  
Chartered Accountants LLP  
Le 24 janvier 2003 Niagara Falls, Ontario

## ÉTAT 1

Actif	2002	2001
	\$	\$
<b>Actif à court terme</b>		
Encaisse	1 263 208	1 493 614
Comptes débiteurs		
Loyers fonciers	97 469	2 350 056
Divers	3 101 551	1 779 690
Stocks		
Articles vendables	4 239 668	3 568 438
Fournitures d'entretien et autres	1 328 588	1 203 010
Frais payés d'avance	290 449	121 029
	10 320 933	10 515 837
<b>Immobilisations - note 2</b>	137 107 798	136 076 447
	<b>147 428 731</b>	<b>146 592 284</b>
<b>Passif et avoir</b>		
<b>Passif et avoir</b>		
Prêt bancaire	6 000 000	3 000 000
Comptes créditeurs	5 267 720	9 304 506
Traitements et salaires dus	1 366 856	1 040 917
Versement de l'emprunt hypothécaire exigible à court terme	—	300 000
	12 634 576	13 645 423
<b>Prestations après-mandat - note 3</b>	2 779 523	2 571 209
<b>Engagements - note 4</b>		
<b>Faux frais - note 5</b>		
<b>Avoir - État 2</b>	132 014 632	130 375 652
	<b>147 428 731</b>	<b>146 592 284</b>

Voir notes afférentes

Signataires au nom de la Commission :



Président



Vice-président

## ÉTAT 2

	2002	2001
	\$	\$
<b>Avoir au début de l'exercice</b>	130 375 652	129 273 879
<b>Recettes nettes pour l'exercice - État 3</b>	1 638 980	3 417 752
<b>Modification aux conventions comptables</b>	-	(2 315 979)
<b>Avoir à la fin de l'exercice</b>	<b>132 014 632</b>	<b>130 375 652</b>

Voir notes afférentes

ÉTAT 3

	2002	2001
	\$	\$
<b>Recettes</b>		
Boutiques de cadeaux, restaurants et attractions - Annexe 1	74 363 869	68 137 118
Loyers fonciers	5 416 415	5 299 469
Commissions, loiaions et frais	2 891 000	2 739 471
Différence de change nette sur devises américaines	691 292	631 338
Intérêts	63 868	135 938
Gain net sur la vente d'actifs immobilizes	175 816	56 384
Recettes diverses	16 945	44 718
	83 619 205	77 044 436
<b>Charges</b>		
Boutiques de cadeaux, restaurants et attractions - Annexe 1		
Coût d'acquisition des articles vendus	15 614 741	15 539 056
Frais d'exploitation	34 403 537	27 525 807
Amortissement	3 323 344	2 421 883
Entretien	16 977 710	16 486 896
Frais généraux et d'administration	5 166 057	5 025 846
Marketing et publicité	2 622 706	2 904 238
Service à la clientèle	383 027	443 773
Prêt à intérêt	543 255	314 014
	79 034 377	70 661 513
<b>Recettes nettes pour l'exercice avant amortissement de l'actif non productif de recettes</b>	4 584 828	6 382 923
<b>Amortissement de l'actif non productif de recettes</b>	2 945 848	2 965 171
<b>Recettes nettes pour l'exercice</b>	<b>1 638 980</b>	<b>3 417 752</b>

Voir notes afférentes

# MOUVEMENTS DE TRÉSORERIE ~ pour l'exercice se terminant le 31 octobre 2002

## ÉTAT 4

	2002	2001
	\$	\$
<b>Activités d'exploitation</b>		
Recettes nettes pour l'exercice	1 638 980	3 417 752
Imputations aux recettes ne nécessitant aucun décaissement		
- amortissement	6 478 205	5 494 475
- gain net sur la vente d'actifs immobilisés	(175 816)	(15 318)
	7 941 369	8 896 909
Écart net des soldes des fonds de roulement en nature lié à l'exploitation - Note 6	(746 349)	2 905 490
Fonds découlant des activités d'exploitation	7 195 020	11 802 399
<b>Activités d'investissement</b>		
Aquisitions d'actifs immobilisés	(7 527 979)	(20 140 315)
Produits de la vente d'actifs immobilisés	194 239	279 919
Fonds utilisés pour les activités d'investissement	(7 333 740)	(19 860 396)
<b>Activités de financement</b>		
Remboursement de la dette à long terme	(300 000)	(300 000)
Hausse des prestations après-mandat	208 314	255 230
Fonds utilisés pour les activités de financement	(91 686)	(44 770)
<b>Baisse de la position de trésorerie</b>	(230 406)	(8 102 767)
<b>Postition de trésorerie au début de l'exercice</b>	1 493 614	9 596 381
<b>Postition de trésorerie à la fin de l'exercice</b>	<b>1 263 208</b>	<b>1 493 614</b>

Voir notes afférentes



ANNEXE 1

	2002	2001
	\$	\$
<b>Recettes</b>		
Souvenirs, porcelaines et cartes postales	23 382 307	25 433 308
Aliments et boissons non alcooliques	16 437 848	15 148 458
Bière, boissons alcooliques et vin	2 325 150	1 680 357
Confiserie	3 116 103	3 145 907
Tarifs et admissions	26 499 054	21 404 860
Locations	1 023 382	371 778
Divers	1 580 025	952 450
	74 363 869	68 137 118
<b>Coûts d'acquisitions des produits vendus</b>		
Souvenirs, porcelaines et cartes postales	8 658 055	9 533 463
Aliments et boissons non alcooliques	4 461 995	4 022 544
Bière, boissons alcooliques et vin	661 577	454 663
Confiserie	1 217 187	1 239 169
Divers	615 927	289 217
	15 614 741	15 539 056
<b>Bénéfices bruts</b>	58 749 128	52 598 062
<b>Frais d'exploitation</b>		
Traitements et salaires	14 837 150	12 699 555
Avantages sociaux	2 629 630	2 348 901
Publicité	1 387 406	767 914
Combustible, électricité, eau et buanderie	1 373 927	1 171 656
Frais généraux	4 467 962	3 577 535
Maintenance des bâtiments, du matériel et des véhicules	2 645 265	2 511 433
Entretien des terrains	4 693 339	2 402 632
Subventions tenant lieu de taxes municipales	823 336	808 167
Dépenses de centre de distribution	1 545 522	1 238 014
	34 403 537	27 525 807
<b>Recettes nettes avant amortissement</b>	24 345 591	25 072 255
<b>Amortissement de l'actif productif de recettes</b>	3 323 344	2 421 883
<b>Recettes nettes moins toute tranche des Frais administratifs généraux de la Commission</b>	<b>21 022 247</b>	<b>22 650 372</b>

Voir notes afférentes

## 1. PRINCIPALES CONVENTIONS COMPTABLES

### Méthode comptable

Les états financiers de la Commission des Parcs du Niagara (la « Commission ») sont les représentations de la gestion dressées conformément aux principes comptables généralement acceptés au Canada et uniformément appliqués. Vu qu'une détermination précise de nombreux éléments d'actif et de passif est fonction d'événements futurs, la préparation d'états financiers périodiques repose nécessairement sur des estimations et des approximations. Celles-ci ont été faites à partir d'un jugement consciencieux exercé en tenant compte de l'information disponible. De l'avis de la direction, les états financiers ont été dressés de façon appropriée dans les limites raisonnables de l'importance relative et dans le cadre des conventions comptables résumées ci-dessous :

### Stocks

Les stocks d'articles vendables sont comptabilisés selon le coût d'acquisition (méthode du premier entré, premier sorti) ou la valeur de réalisation nette si celle-ci est moindre.

### Immobilisations

Toutes les immobilisations sont comptabilisées au coût d'acquisition. La comptabilisation de l'amortissement est linéaire, à des taux de 2,5 à 20 pour cent pour les bâtiments, la voirie et les structures, de 10 à 25 pour cent pour le matériel et les fournitures et de 8 à 40 pour cent pour les véhicules.

## 2. IMMOBILISATIONS

	Coût	Amortissement cumulé	2002	2001
	\$	\$	\$	\$
Terrain	13 555 108	–	13 555 108	13 555 108
Améliorations de terrain	17 091 418	–	17 091 418	–
Bâtiments, voirie et structures	144 232 447	50 091 395	94 141 052	81 509 792
Matériel et mobilier	24 250 852	14 304 327	9 946 525	6 639 609
Véhicules	7 949 108	6 756 596	1 192 512	1 461 106
	207 078 933	71 152 318	135 926 615	103 165 615
Travaux d'immobilisations en cours	1 181 183	–	1 181 183	32 910 832
	<b>208 260 116</b>	<b>71 152 318</b>	<b>137 107 798</b>	<b>136 076 447</b>

### 3. Prestations après-mandat

La Commission fournit un bénéfice pour l'avenir de l'employé défini, payable à la résiliation du contrat de travail, offert à certains employés à temps plein avec un minimum de cinq années de service. Le bénéfice est calculé basé sur une semaine de rémunérations, au moment de la résiliation du contrat de travail, pour chaque année de service à temps plein fournit pour la Commission. Voir note 8 pour obtenir d'autres bénéfices à la fin du contrat de travail.

Information définie sur régime de prestations

	2002	2001
	\$	\$
Atouts pour régime de prestations de l'employé	–	–
Engagements de régime de prestations de l'employé	2 779 523	2 571 209
<b>Déficit de régime de prestations de l'employé</b>	<b>2 779 523</b>	<b>2 571 209</b>
Obligation de prestation reconnue sur le bilan		
Obligation de prestation, début de l'année	2 571 209	2 315 979
Dépense pour l'année	341 454	327 952
Prestations payées pendant l'année	(133 140)	(72 722)
<b>Obligation prestation, fin de l'année</b>	<b>2 779 523</b>	<b>2 571 209</b>

Les hypothèses actuarielles principales utilisées pour l'évaluation du régime de prestation sont les suivantes :

- Taux d'intérêt (rabais)** – L'obligation accrue à partir et les dépenses ont été déterminés en employant un taux d'escompte de 6%.
- Niveaux des salaires** – Les niveaux des salaires à l'avenir sont prévus d'accroître de 4% par année.

### 4. Engagements

La Commission s'est engagée à dépenser approximativement 2 330 000 \$ en projets d'immobilisations au cours du prochain exercice.

### 5. Faux Frais

La commission est engagée dans une instance judiciaire ayant trait à certaines demandes d'indemnisation pour lesquelles il est impossible de déterminer la probabilité de perte ni le montant raisonnablement estimable. En conséquence, les états financiers ne tiennent compte d'aucune provision pour ces demandes d'indemnisation.

## 6. Mouvements de trésorerie

Parmi les écarts des éléments du fonds de roulement, on trouve les suivantes :

	2002	2001
	\$	\$
Comptes débiteurs	930 726	(941 039)
Stocks	(796 808)	(54 794)
Frais payés d'avance	(169 420)	120 613
Prêt bancaire	3 000 000	3 000 000
Comptes créditeurs et traitements et salaires dus	(3 710 847)	780 710
	<b>(746 349)</b>	<b>2 905 490</b>
<hr/>		
Intérêts		
	2002	2001
	\$	\$
Intérêts touchés	<b>63 868</b>	<b>135 938</b>
Intérêts payé	<b>535 215</b>	<b>298 644</b>

## 7. Bail d'exploitation

La Commission loue des véhicules et équipements sous le programme de bail d'exploitation qui expire à travers les années jusqu'en 2005. L'obligation totale sous le programme de bail d'exploitation équivaut 1 863 494 \$.

Paiements à l'avenir pour chacune des trois prochaines années sont les suivantes :

	\$
2003	687 157
2004	656 827
2005	519 510

## 8. Autres prestations après-mandat

La Commission verse pour tous ses employés permanents (et non permanents participants) des cotisations au Régime de retraite de la fonction publique et au Régime de retraite du Syndicat des employés de la fonction publique de l'Ontario (SEFPO). Ceux-ci sont des régimes pour plusieurs employés. Ces plans sont expliqués en tant que plans de contribution, puisque la Commission n'a pas assez d'information pour appliquer un plan de bénéfices défini expliquant ces plans de pension.

Les obligations de la Commission au titre des régimes de retraite de la fonction publique et du SEFPO étaient de 1 214 516 (1 140 146 \$ en 2001) et sont incluses dans les postes « Frais généraux et d'administration » dans l'état des opérations et « Avantages sociaux des employés » dans l'annexe sur l'exploitation des boutiques de cadeaux, restaurants et attractions.

Le coût pour après-mandat, prestations non-liées à la retraite sont payées par le Secrétariat du Conseil de gestion et ne sont pas compris dans le compte d'exploitation générale.

Voir note 3 pour des détails définis sur le régime de prestations pour l'avenir de l'employé.

## 9. Instruments financiers

### Risque de crédit

La clientèle de la Commission l'expose à un risque de crédit. Toutefois, la concentration du risque de crédit est réduite au minimum en raison du nombre élevé de clients.

### Risque de change

La Commission réalise approximativement 16,33 % de ses ventes en devises étrangères (18,71 % en 2001). Par conséquent, certains éléments d'actif et recettes sont exposés à la fluctuation des devises étrangères.

### Risque de flux monétaire

La commission a un prêt bancaire payable qui porte un intérêt à un taux préférentiel de moins de 50 points de base. Par conséquent, la Commission est exposée à des risques de flux monétaires liés à des risques de flux monétaires liés à des fluctuations potentielles dans les taux d'intérêt du marché.

## 10. Opérations entre apparentés

La commission exerce une influence significative sur la Fondation des parcs du Niagara (la « Fondation ») en vertu de son habilité d'appointer certains des Directeurs du conseil d'administration de la Fondation. La Fondation est incorporée sous la loi des Corporations d'Ontario et consiste en une charité enregistrée sous la Loi de l'impôt sur le revenu. Le but de la fondation est de promouvoir des initiatives de conservation, environnementales historiques, arts du spectacle et musicales dans le territoire de la Commission des parcs du Niagara. Les ressources nettes de la Fondations équivalent 42 158 \$. Au cours de l'année, la Commission a dépensé 32 688 \$ de la part de la Fondation. Ces montants dépensés ont compris la publicité et promotion, logiciel informatique, matériel de bureau, frais professionnels, téléphone et développement de sites d'Internet.

L'actif net est resultants des operations de la Fondation ne sont pas compris dans les declarations financiers séparées de la Fondation sont disponibles sur demande.

## 11. Fonds excédentaires

Conformément à l'article 16(2) de la Loi sur les parcs du Niagara, tous les fonds excédentaires sont versés au ministre des Finances sur ordre du lieutenant gouverneur en conseil en font partie du trésor.

# DIVULGATIONS DE SALAIRES POUR LE SECTEUR PUBLIC

---

## Employés touchant 100 000 \$ ou plus en 2001

Prépare conformément à la loi de 1996 sur la divulgation des traitements dans le secteur public.

## Registre des salaires et prestations des employés pour l'année 2001

<b>Nom</b>	<b>Poste</b>	<b>Salaire versé</b>	<b>Avantages imposables</b>
John Kernahan	Directeur général	131 114,81 \$	8 717,04 \$
Robert Brooker	Directeur général adjoint	120 432,64 \$	291,38 \$
Robert McIlveen	Administrateur principal - Services Communautaires	102 838,25 \$	248,48 \$
Nicholas Murphy	Administrateur principal - Services techniques	102 838,25 \$	248,48 \$
Alois Poltl	Administrateur principal - Services d'alimentation	102 838,25 \$	943,98 \$
Joel Noden	Administrateur principal - Détail, attractions et héritage	102 838,25 \$	248,48 \$
Murray Mold	Administrateur principal Développement d'entreprise et commercialisation	100 898,84 \$	248,48 \$